

DOSSIER PRESENTACIÓN

MÁS DE 25 AÑOS EN RED,
CAMINANDO POR
LA ECONOMÍA SOCIAL Y
SOLIDARIA



reas
red de redes de economía
alternativa y solidaria

ÍNDICE

1 PRESENTACIÓN	3
QUIÉNES SOMOS	3
CÓMO NOS ORGANIZAMOS	7
2 NUESTRA MISIÓN Y PRINCIPIOS.....	9
NUESTRA MISIÓN.....	9
.....	9
NUESTROS PRINCIPIOS	10
3. NUESTROS OBJETIVOS.....	12
INCIDENCIA SOCIAL Y POLÍTICA PARA LA PROMOCIÓN DE LA ECONOMÍA SOCIAL Y SOLIDARIA	12
DESPLIEGUE DE LA CONTRATACIÓN PÚBLICA RESPONSABLE	14
DESARROLLO DE ALIANZAS Y RELACIONES EXTERIORES E INTERLOCUCIÓN INSTITUCIONAL	15
FORTALECIMIENTO DEL TRABAJO EN RED.....	17
RECURSOS Y HERRAMIENTAS COMUNES	17
DINAMIZACIÓN DE ENCUENTROS Y OTROS SERVICIOS	18
INCORPORACIÓN DE LA PERSPECTIVA FEMINISTA EN LA RED.....	19
INVESTIGACIÓN EN ESS.....	20
CONSOLIDACIÓN DE INSTRUMENTOS DEL SECTOR DE LA ECONOMÍA SOLIDARIA	20
MERCADO SOCIAL	20
BALANCE Y AUDITORÍA SOCIAL	23
FINANZAS ÉTICAS.....	26
EMPRENDIZAJE E INNOVACIÓN SOCIAL.....	26
4. APLICACIÓN DE NUESTROS FONDOS.....	28



1 PRESENTACIÓN

Quiénes somos

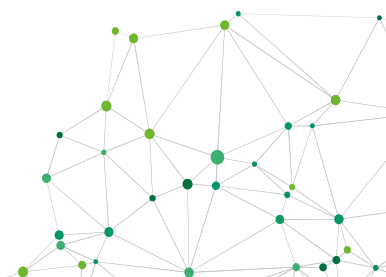
REAS Red de Redes de Economía Alternativa y Solidaria - en adelante, REAS Red de Redes- es una red confederal compuesta por **15 redes territoriales y 5 sectoriales que aglutinan a 1.038 entidades y empresas y en las que participan más de 51.000 personas (23.723 contratadas y 27.395 voluntarias) de las cuales un 65% son mujeres. En conjunto se han gestionado unos ingresos anuales de 1.175 millones de euros¹.**

En sus casi 30 años de andadura, desde su constitución en 1995, ha buscado el fortalecimiento del movimiento de la economía social y solidaria en todo el Estado español, profundizando en su capacidad como sujeto de transformación social a partir de los valores y prácticas recogidas en su Carta de Principios.

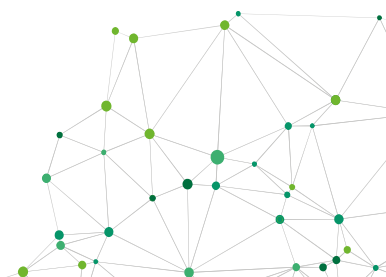
En este sentido, REAS Red de Redes trabaja desde una triple vertiente: como un enfoque de economía crítica, como un conjunto de prácticas de economía alternativa y como un movimiento que busca la transformación social.

- **Desde un enfoque de economía crítica y transformadora propone relocalizar la economía situando en el centro a las personas y a la sostenibilidad de la vida y en un sentido territorial, volviendo a lo local.**
- **Además, aúna un conjunto de prácticas económicas alternativas ya que propone un cambio en las relaciones de todos los ámbitos del ciclo económico (producción, distribución, consumo y financiación) basadas en la justicia, la cooperación, la reciprocidad y la ayuda mutua, y que aspira y en gran medida consigue, satisfacer las necesidades diarias de la población bajo criterios de sostenibilidad y justicia social.**
- **Es un movimiento social porque cuestiona el sistema económico imperante y propone su transformación.**

¹ Datos extrapolados del [Balance/Auditoría Social 2023](#) (datos diciembre 2022)



En la actualidad está presente a través de sus redes socias en 15 de los 17 territorios

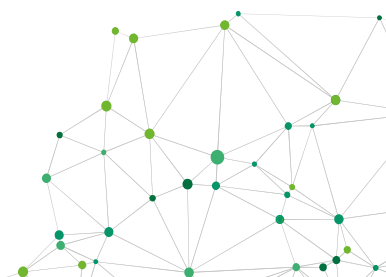


REAS Red de Redes ha logrado articular sectores clave como las **finanzas éticas, las energías renovables, el comercio justo, la recuperación y reutilización de residuos, la inserción laboral, el consumo de alimentación ecológica, los seguros éticos, la comunicación transformadora, la vivienda cooperativa en cesión de uso y los supermercados cooperativos**. Algunos de estos sectores se han conformado como redes sectoriales dentro de la red.



El grupo de vivienda cooperativa en cesión de uso de REAS Red de Redes está formado por 40 personas de proyectos y entidades representativas de 12 territorios del Estado. El grupo empezó a trabajar en primavera de 2020 y en marzo de 2021 se creó la Secretaría Técnica para impulsar un trabajo más constante y

enérgico. **Uno de sus objetivos es construir una red estatal** de proyectos de cooperativas de vivienda en cesión de uso y entidades afines.



ENERGÍAS RENOVABLES



Unión Renovables es la unión de cooperativas de personas consumidoras y usuarias de energías renovables. **Propugnamos el consumo responsable, la economía local y la generación renovable distribuida.**

COMERCIO JUSTO



La Coordinadora Estatal de Comercio Justo (CECJ) es la plataforma española que agrupa a organizaciones vinculadas al Comercio Justo. Su trabajo se centra en **potenciar este sistema comercial alternativo y solidario, dando servicio a las entidades miembro**

RECUPERADORES



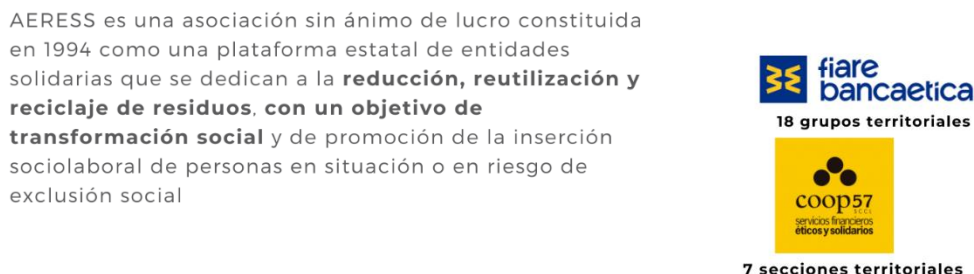
AERESS es una asociación sin ánimo de lucro constituida en 1994 como una plataforma estatal de entidades solidarias que se dedican a la **reducción, reutilización y reciclaje de residuos, con un objetivo de transformación social** y de promoción de la inserción sociolaboral de personas en situación o en riesgo de exclusión social

FINANZAS ÉTICAS



La Mesa de Sistemas de Finanzas Éticas impulsa el encuentro de las finanzas éticas y solidarias vinculadas a las redes de ESS.

6 organizaciones



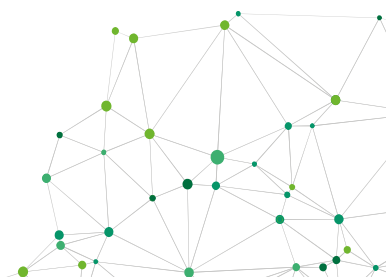
SUPERMERCADOS COOPERATIVOS



supermercados cooperativos

9 supermercados

La Red de Supermercados Cooperativos es la Asociación estatal que agrupa a los supermercados cooperativos con el objetivo de unir fuerzas para **impulsar un modelo de distribución y consumo alimentario justo, sostenible y democrático.**



Reas Red de Redes en cifras²

	2021	2022	2023
REDES	19	19	20
ENTIDADES	944	985	1.038
PERSONAL	48.675	51.216	51.118
Personas contratadas	23.208	26.709	23.723
Voluntariado	25.467	24.507	27.395
% Mujeres	65%	65%	63,45%
INGRESOS (Millones €)	1.007	1.138	1.175
Facturación	62,5%	61%	62,7%
Subvenciones	27,4%	32%	30,08%
Otros	10,2%	7%	7,20%

Cómo nos organizamos

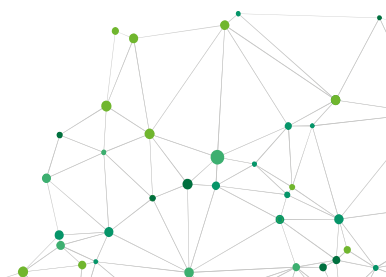
En sus más de 25 años de trayectoria ha ido modificando su estructura para la consecución de sus objetivos: en el año 2000 se articula como Red de Redes con la función de coordinar y potenciar el trabajo territorial y sectorial, y en el 2014 se articula como una [estructura confederal](#), de la que forman parte el conjunto de redes territoriales y sectoriales existentes en el Estado español.

Los principales órganos de gobernanza y coordinación de REAS Red de Redes, y en cuya composición está integrada la equidad de género son:

Asamblea General: Órgano máximo de gobierno, de participación y de decisión de REAS Red de Redes y el espacio de expresión de las redes sectoriales y territoriales.

Consejo Confederal: Órgano elegido por la Asamblea, con la función de articular y desarrollar los objetivos estratégicos de la Red a partir de las líneas marcadas por la Asamblea.

² Datos extrapolados del [Balance/Auditoría Social de 2023](#) (datos diciembre 2022), [Balance/Auditoría Social 2022](#) (datos diciembre 2021), [Balance/Auditoría Social 2021](#) (datos diciembre 2020)



Coordinación ejecutiva: Órgano de coordinación y representación de REAS con funciones de tipo técnico y político en coordinación con el Consejo Confederal.

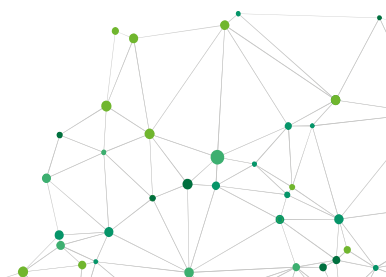
Comisiones de trabajo: Se configuran como espacios que coordinan e impulsan las líneas de trabajo prioritarias para la Red, tienen un carácter de permanencia y están formadas por entidades y personas de las redes asociadas.

- Mercado social
- Comunicación
- Auditoría Social
- Feminismos
- Contratación Pública Responsable
- Políticas Públicas e incidencia social
- Internacional
- Emprendizaje e innovación social en la ESS



Otros espacios de encuentro y grupos de trabajo: espacios formales e informales de encuentro, debate y reflexión no estrictamente vinculados a la estructura formal de la Red y que tienen la función de apoyar y fortalecer la identidad de las redes territoriales y sectoriales.

- IDEARIA
- Comun_ESS.



2 NUESTRA MISIÓN Y PRINCIPIOS

Nuestra misión

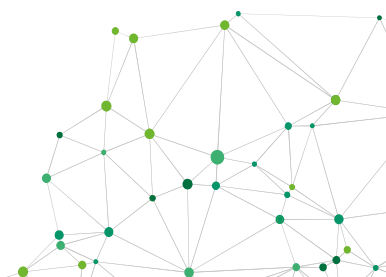
REAS Red de Redes tiene como misión fundamental el promover la Economía Solidaria como un instrumento al servicio de la sostenibilidad de la vida, donde las personas y el medio ambiente estén por encima de cualquier otro interés.

Promueve la Economía Solidaria como paradigma de transformación de la economía: afirma que es posible y necesario transformar el modelo económico poniendo en el centro la sostenibilidad de la vida.

Apuesta por transformar las relaciones económicas: propone cambios en todo el ciclo económico; en concreto, en las formas de producción, distribución, comercialización, consumo e inversión. Trabaja también para modificar los marcos de acción, poniendo en cuestión el concepto de economía y trabajo así como las relaciones de género y con la naturaleza, con el fin de mejorar la vida de las personas y asegurar entornos habitables.

Promueve y aglutina un conjunto de prácticas diversas: finanzas éticas, energías alternativas, comercio justo, iniciativas agroecológicas, cooperativas de servicios, entidades de reutilización y reciclaje, empresas feministas..., experiencias que han ido tejiendo una red de iniciativas que constituyen otra visión de la economía y desde las que pretende dar respuesta a los graves problemas de desigualdad que genera el sistema actual.

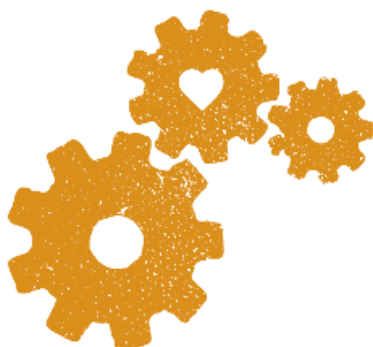
Se reconoce dentro del ámbito de la Economía Social: entendida ésta como el conjunto de actividades económicas y empresariales que en el ámbito privado llevan a cabo aquellas entidades que, de conformidad con los principios recogidos en la Ley 5/2011 de Economía Social, persiguen bien el interés colectivo de sus integrantes, bien el interés general económico o social, o ambos.



Nuestros principios

La base común e identidad de REAS Red de Redes es la [Carta de Principios de la Economía Solidaria](#) que tras un proceso de revisión colectiva de más de dos años, se ha renovado en el año 2022. Cabe destacar la incorporación de una mirada más feminista y ecologista dada la coyuntura planetaria actual, en la que la respuesta a las urgencias y los retos ecosociales se han convertido en una prioridad para la propia sostenibilidad de la vida.

Esta Carta de Principios, espina dorsal y elemento identitario de la Economía Solidaria, está basada en 6 grandes principios:



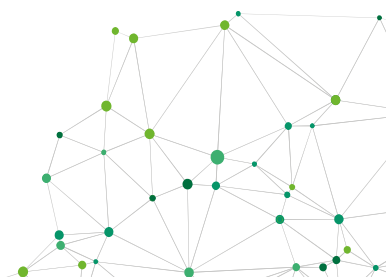
Trabajo Digno: Desde la Economía Solidaria se reconocen los trabajos en plural, productivos y reproductivos, profesionales y voluntarios, remunerados y gratuitos, además se promueve un empleo digno, saludable y emancipador, basado en la cooperación y en el equilibrio salarial y en el derecho a participar de la propiedad de los medios de producción y en la toma de decisiones.

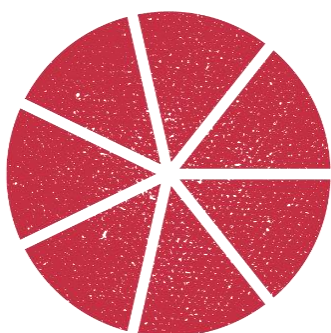


Equidad: La equidad supone reconocer y considerar la igualdad de oportunidades, condiciones y trato, a la vez que establecer un reparto justo de obligaciones, recursos y responsabilidades. Se trata de un valor necesario para reconocer y garantizar el derecho de toda persona a vivir una buena vida desde los principios de universalidad y de singularidad, así como de sus intereses y necesidades vitales



Sostenibilidad ecológica: Frente a la generación de precariedad, pobreza y desigualdad del actual modelo socioeconómico, el compromiso de la Economía Solidaria con la sostenibilidad ecológica se basa en lógicas de justicia y solidaridad global, donde la distribución y el reparto de la riqueza sean elementos centrales de ese nuevo modelo que cuida la vida y el planeta.

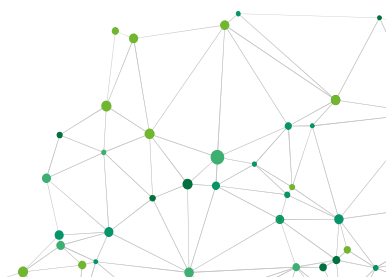




Cooperación: La Economía Solidaria entiende la cooperación como una propuesta de autoorganización basada en el apoyo mutuo y la solidaridad, dirigida a la satisfacción de necesidades y al logro del bien común. Desde ahí se promueve una cultura de cooperación e interdependencia entre organizaciones para superar el modelo de competencia que aísla a personas y comunidades.

Reparto justo de la riqueza: La Economía Solidaria propone una consideración alternativa e integral del concepto de riqueza, además de reclamar su distribución de modo corresponsable. Así, se entiende la riqueza como el conjunto de elementos materiales, sociales, culturales y naturales que determinan la capacidad de una comunidad de atender las necesidades de sus integrantes en el corto, medio y largo plazo.

Compromiso con el entorno: Supone conocer y reconocer, implicarse, colaborar y articularse con el resto de los agentes que conforman el tejido socioeconómico en el que actúa y se enraíza la Economía Solidaria. Implica la promoción y el impulso de modelos de producción, distribución y consumo centrados en el territorio, desde donde construir propuestas comunitarias de mejora y, a través de alianzas que provoquen un efecto multiplicador, una agenda de transformación ecosocial que transite de lo local a lo global.



3. NUESTROS OBJETIVOS

REAS Red de Redes tiene 3 objetivos estratégicos de los que se desprenden las principales líneas de trabajo de carácter anual :

Incidencia Social y Política para la promoción

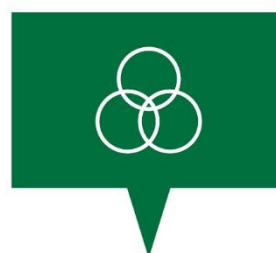
OBJETIVOS ESTRATÉGICOS DE REAS RED DE REDES



**INCIDENCIA
SOCIAL Y POLÍTICA**



**FORTALECER
EL TRABAJO
EN RED**

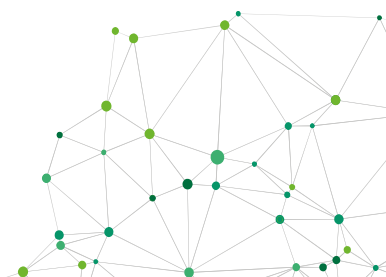


**CONSOLIDAR
INSTRUMENTOS
COMUNES**

de la Economía Social y Solidaria

Históricamente, REAS Red de Redes viene trabajando en acciones de incidencia social y política con la finalidad de avanzar en la transformación de los territorios bajo criterios de Economía Solidaria y poder construir sociedades más inclusivas y sostenibles social y ambientalmente. En el marco de la celebración de las elecciones locales y autonómicas de los últimos años, ha venido promoviendo la elaboración de documentos de propuestas como [Políticas para una Economía más justa, democrática y sostenible](#) así como una [hoja de ruta](#) para poner en marcha medidas concretas y eficaces dentro de un proceso donde las instituciones representativas, organizaciones sociales y la propia ciudadanía puedan incidir en pro de una mayor profundización democrática.

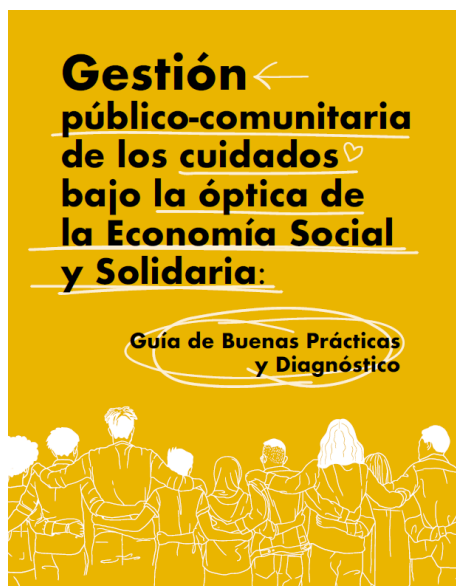
En el contexto más reciente, ha venido realizando reflexiones y [aportes desde la visión de la Economía Solidaria y su carta de principios](#), sobre las causas que han llevado hasta esta triple crisis (ecológica, económica y de cuidados). Además, ha elaborado una [Guía de iniciativas de Economía Solidaria](#) para mostrar aquellas experiencias de denuncia, resistencia y construcción de alternativas que han tenido lugar en el contexto de pandemia.



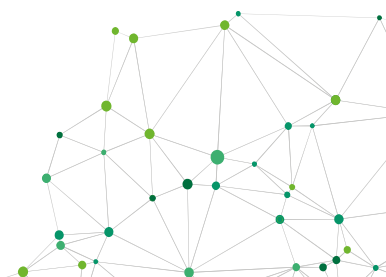
En este marco, y en respuesta a la apuesta decidida de REAS Red de Redes por las políticas públicas, se ha creado un grupo de trabajo específico que ha venido trabajando, entre otras cuestiones, en documentos de propuestas, siendo el más reciente: [Por una Economía Solidaria, Feminista y Ecológica: 13 Ejes de actuación y 33 medidas](#)

Además, REAS Red de Redes viene elaborando trabajos de investigación que han dado lugar a informes como [Propuestas de la ESS para la consecución de los Objetivos de Desarrollo Sostenible: para una transición ecosocial que ponga la vida en el centro](#), en donde se recogen diferentes propuestas que la ESS viene desarrollando y que, estructuradas en torno a los 17 Objetivos de Desarrollo Sostenible, pretenden contribuir a la construcción de una hoja de ruta.

Además, se han recopilado un conjunto de buenas prácticas desarrolladas por las diferentes entidades que conforman REAS Red de Redes en una [guía](#) para visibilizar, difundir y promover este conjunto de experiencias basadas en prácticas comunitarias y arraigadas en lo local.



Por otro lado, se ha elaborado una [Guía de Buenas Prácticas de cuidados bajo el enfoque de la ESS](#) en donde se ha buscado poder avanzar en una hoja de ruta de la Economía Social y Solidaria en el ámbito de los cuidados proporcionando un marco teórico-práctico y en donde se incluyen once buenas prácticas de entidades de la ESS.



DESPLIEGUE DE LA CONTRATACIÓN PÚBLICA RESPONSABLE

REAS Red de Redes defiende una contratación pública que ponga los intereses de la sociedad por encima de los costes económicos, una contratación que esté guiada por criterios de sostenibilidad económica, cultural, social y ambiental.

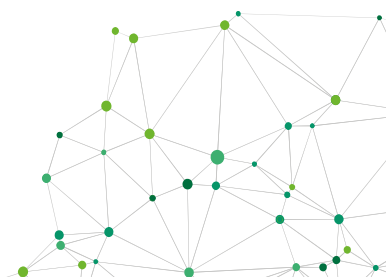
Para ello, cuenta con un grupo de trabajo de contratación pública responsable y dinamiza una [web especializada](#), renovada recientemente y [difundida](#) entre agentes clave en la materia, en donde se pueden encontrar [noticias](#), [legislación](#), [cláusulas](#), [pliegos](#), [guías](#) y [enlaces de interés](#) relacionados con la temática.



Además, REAS Red de Redes ha hecho una labor de incidencia en la materia, [presentando enmiendas](#) a la Ley de Contratos del Sector Público aprobada en noviembre de 2017 y manteniendo encuentros con los grupos parlamentarios para presentar sus propuestas. Recientemente, presentó un [documento de consideraciones](#) que pretenden modificar aspectos esenciales relacionados con la contratación reservada para la iniciativa social.



En los últimos años viene realizando [foros online](#) para para facilitar la incorporación de cláusulas sociales y ambientales en los pliegos de compra y contratación pública.



DESARROLLO DE ALIANZAS Y RELACIONES EXTERIORES E INTERLOCUCIÓN INSTITUCIONAL

Uno de los fines de REAS Red de Redes es poder desarrollar alianzas con redes y organizaciones en el ámbito internacional y estatal.

A nivel estatal, REAS Red de Redes es un agente reconocido en el sector de la Economía Social y participa de forma activa en [CEPES](#), la Confederación Empresarial Española de la Economía Social, organización empresarial de ámbito estatal representativa y referente de la Economía social en España que integra en la actualidad a 29 organizaciones.



En el ámbito internacional está integrada en [RIPESS Europa](#), una red de redes e iniciativas para la promoción de la Economía Solidaria en Europa formada por 43 redes de 25 países. A su vez, RIPESS Europa forma parte de la red mundial de redes continentales comprometidas con la promoción de la Economía Social y Solidaria que funciona en los cinco continentes, agrupando el movimiento de más de 65 países y con influencia en los foros internacionales.



REAS Red de Redes ha elaborado una Estrategia Internacional (2021-2025) y dinamiza una comisión en este ámbito. Además, está representada a través de sus redes sectoriales en diferentes organizaciones de ámbito internacional:

- [RREUSE](#) (Federación Europea de Entidades Sociales) dedicadas a la reutilización, reparación y reciclaje de residuos a través de AERESS.
- [FEBEA](#) (Federación Europea de Bancos Éticos y Alternativos) a través de la Mesa de las Finanzas Éticas.
- [REScoop](#) (Federación Europea de Cooperativas de energía renovable) a través de Unión de Renovables.
- [WFTO](#) (Organización Mundial del Comercio Justo) y sección europea de la Organización Mundial del Comercio Justo (WFTO-Europe) a través de la Coordinadora Estatal de Comercio Justo.

Por otro lado, participa de forma periódica en encuentros y espacios con dimensión y proyección internacional como el **GSEF (Global Social Economy Forum)** (en concreto en el comité organizador de su 4ª edición celebrado en octubre de 2018 en Bilbao, y que reunió a 1.700 personas de 84 países diferentes), el **I Foro Europeo de Economía Social y Solidaria**



en el Parlamento Europeo en Bruselas o recientemente la **Conferencia Europea de Economía Social: Personas, Planeta y Acción**, organizada por el Ministerio de Trabajo y Economía Social en el marco de la Presidencia Española de la UE.

Uno de los objetivos más recientes de REAS ha sido el ser promotora de confluencias estatales e internacionales en el marco de las economías transformadoras, a partir de las cuales trabaja en red y participa en acciones con multitud de redes y agentes articulándose con la economía ecológica y feminista entre otras.

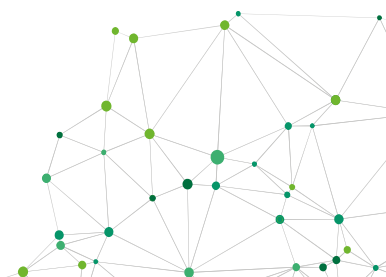
En esta línea, REAS Red de Redes ha formado parte del Comité Coordinador - integrado por otras 23 redes internacionales –entre ellas RIPESS y la [Xarxa d' Economia Solidària \(XES\)](#)- del Foro Social Mundial de las Economías Transformadoras ([FSMET](#)) un proceso que ha durado más de dos años en el que [REAS ha participado de forma activa](#) buscando acercar movimientos sociales y organizaciones que construyen y refuerzan las alianzas y acciones estratégicas a base de trabajar juntas de forma cooperativa. La finalidad de tejer esta confluencia es [construir juntas una agenda global para reivindicar los otros mundos que ya existen](#).

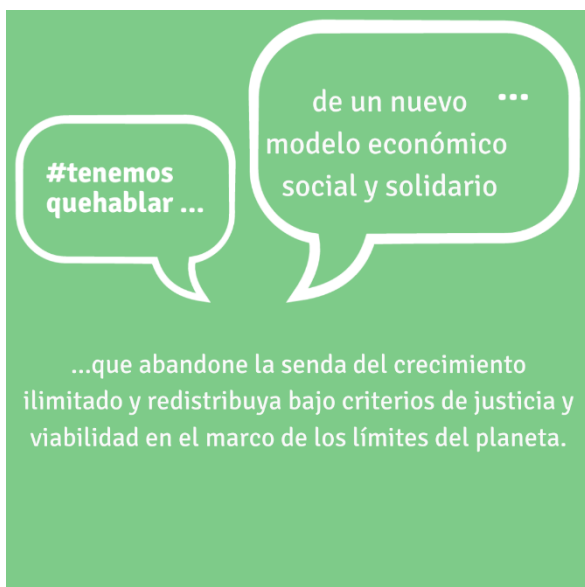
Por último, REAS Red de Redes confluye, participa y apoya otras organizaciones, respaldando con su posicionamiento campañas y manifiestos que forman parte de su área de acción como la [Tecnología libre de conflictos de Alboan](#), la iniciativa de [Quorum Global](#), el [Plan de Choque social](#), la [Plataforma Open Generation EU](#), [Futuro en Común](#) y recientemente, el movimiento [Nos Plantamos](#), espacios en donde viene participando de forma activa.



Además, ha firmado manifiestos tan varios y diversos como la petición para una [ley de Debita Diligencia en derechos humanos y medioambientales en España](#), la adhesión a la declaración [Por un sistema alimentario basado en la agroecología y la soberanía alimentaria](#), la [Ley de Residuos](#), la [Acción Global por el Clima](#), la iniciativa de [Estrechando Lazos](#), el manifiesto a

favor de una [educación económica crítica, plural y ética](#) o el Manifiesto [“Reconstruyamos con justicia”](#). Además ha participado en la elaboración de manifiestos a nivel internacional para el [25N](#) o en el marco del [Foro Social Mundial](#), así como la firma de la Iniciativa Ciudadana Europea contra TTIP y CETA. Recientemente se ha elaborado un [Manifiesto por la Economía Solidaria](#) para “poner la sostenibilidad de la vida en el centro de la actividad económica”.





En su apuesta por la generación de alianzas con movimientos sociales afines a las economías transformadoras, durante 2023 ha articulado la iniciativa “**Tenemos que Hablar**” con otras organizaciones para reclamar una **campaña electoral centrada en la crisis ecosocial**.

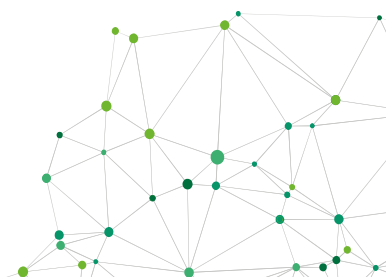
Fortalecimiento del trabajo en red

Como red confederal de referencia y ámbito estatal, REAS Red de Redes tiene como objetivo apoyar y fortalecer el trabajo de las redes territoriales y sectoriales. Cuando hay voluntad de crear una red territorial o sectorial, apoya y facilita los procesos de confluencia e integración para la creación de nuevas redes dentro del territorio. **En 2019 se creó REAS Castilla La Mancha, en 2020 surgió el grupo de trabajo estatal de cooperativas de vivienda en cesión de uso de REAS, durante los años 2021 y 2022 se creó la red sectorial de supermercados cooperativos y se ha continuado apoyando la creación de una red en Asturias y recientemente en Cantabria.**

RECURSOS Y HERRAMIENTAS COMUNES

REAS Red de Redes cuenta con diferentes herramientas colaborativas que gestiona y dinamiza:

- **Portal web de Economía Solidaria**, portal de referencia con más de un millón de visitas al año. Cuenta con una amplia base de datos documental y de noticias, una agenda de actividades y eventos, espacios propios de presentación y comunicación de los contenidos de cada red y de cada entidad así como del resto del movimiento de Economía Social y Solidaria. Además, se realiza el envío mensual de un **boletín** que llega a más de 20.000 personas.



- [Portal corporativo de REAS red de redes](#) con espacio para las redes territoriales y sus entidades.
- Web del [Mercado social](#) con un catálogo de productos y servicios de todas las entidades y empresas y el espacio de sensibilización y generación de demanda de consumo responsable [mecambio.net](#),
- [Auditoría/Balance Social](#) Ponemos a disposición tanto el aplicativo web para realizar la auditoría/balance social, como personal contratado y una comisión estatal de acompañamiento para su realización anual.
- [Intranet de REAS](#), espacio de trabajo al servicio del movimiento de la Economía Solidaria, organizado por grupos privados o públicos y que sirve de repositorio de documentación de cada red o comisión de trabajo.
- [Web contratación pública responsable](#) como espacio de referencia sobre legislación y noticias en materia de contratación pública responsable así como un buscador de pliegos, cláusulas y guías.
- [Portal Socieco](#): espacio internacional de recursos de Economía Social y Solidaria en donde colaboramos.

Otro de los recursos a disposición de las redes es el **equipo técnico que ofrece apoyo en materia de coordinación y desarrollo técnico, comunicación, creación y fortalecimiento de los mercados sociales y auditoría social.**

DINAMIZACIÓN DE ENCUENTROS Y OTROS SERVICIOS

Expertas/os para la realización de sesiones, talleres, cursos o charlas en Universidades, Jornadas o Seminarios, así como para apoyar los procesos de cada red.

Espacios de encuentro y Congresos para la generación de conocimiento

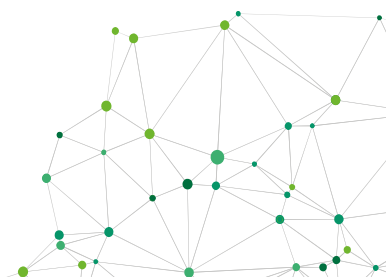
REAS Red de Redes dinamiza los [Encuentros de IDEARIA](#): Estos encuentros son un punto de reunión para fortalecer lazos, descubrir nuevas perspectivas y facilitar dinámicas de coordinación y sinergias entre distintos agentes territoriales y sectoriales de la Economía Solidaria y público en general. Se realizan desde 1993 con periodicidad bianual.



Nos mojamos por el trabajo digno

idearia24
XVI Encuentro de economía social y solidaria

Del 6 al 8 de mayo
Las Palmas de Gran Canaria



En el [encuentro de junio de 2022](#) y en el [último encuentro de 2024](#) participaron más de 300 personas, de ellas el 60% estaban relacionadas con entidades asociadas a las redes de REAS.

Además cada dos años se lleva a cabo el [encuentro ComunESS](#), los Encuentros de Comunicación Transformadora y Economía Social y Solidaria que tiene como objetivo compartir herramientas y conocimientos de comunicación entre los distintos agentes de la Economía Social y Solidaria. En el último encuentro de septiembre de 2022 participaron más de 70 personas.



INCORPORACIÓN DE LA PERSPECTIVA FEMINISTA EN LA RED

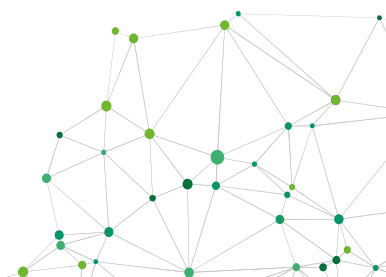
Incorporar la perspectiva feminista en REAS Red de Redes es uno de los retos que se han definido de cara a caminar hacia una igualdad real en el conjunto de organizaciones, sus estructuras representativas y sus entornos, porque **la Economía sólo será Solidaria si es Feminista**.



En abril de 2017, se constituye la [Comisión Interestatal de feminismos](#) de REAS Red de Redes, siguiendo la estela de muchas redes territoriales que ya se habían constituido en comisiones para trabajar la perspectiva feminista desde sus propias realidades específicas. Estas comisiones tienen como objetivo incorporar el feminismo y la economía feminista en la Economía Solidaria.

Durante los dos últimos años se ha impulsado el proceso de revisión de la Carta de principios de la ESS que se renovó durante 2022.

En el marco del encuentro preparatorio del FSMET en Barcelona, diferentes espacios y redes de compañeras en Catalunya impulsaron el Eje de Economías Feministas, que fue el disparador de la [Confluencia Feminista de las Economías Transformadoras](#), un proceso de construcción colectiva al que [REAS Red de Redes](#) se ha sumado desde sus inicios con la Red feminista argentina [DAWN](#) buscando recuperar y potenciar el trabajo colectivo de los feminismos. Esto ha dado lugar a la realización de



diferentes acciones como [webinars](#) y la co-coordinación de una [Escuela de Economía Feminista y Solidaria](#).

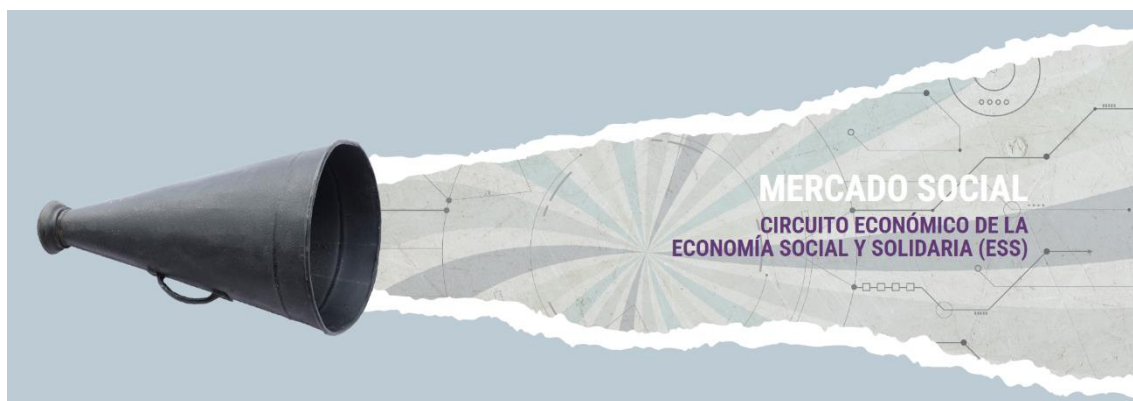
INVESTIGACIÓN EN ESS

Con la finalidad de promover la Economía Solidaria dentro del campo científico y de la investigación y a su vez acercarlo a los movimientos sociales, desde REAS Red de Redes se ha generado una base de datos de más de 100 personas (76% proceden del Estado español, 21% de países de América Latina, 49% mujeres) para poder dar a conocer y visibilizar al colectivo investigador en ESS y facilitar su trabajo en red. Además, se ha promovido la elaboración de artículos y el envío de materiales para el apartado de recursos y biblioteca [InvestigaciónESS](#). En el marco de estas acciones se busca, por último, generar dinámicas colectivas de trabajo en este área.

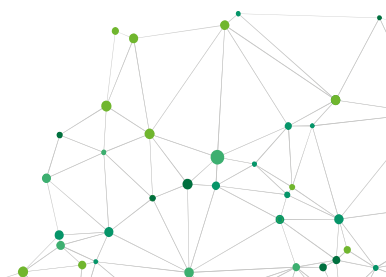
Consolidación de instrumentos del sector de la Economía Solidaria

MERCADO SOCIAL

El Mercado Social es el circuito económico de la ESS. Se configura como una estrategia de REAS Red de Redes para impulsar la economía solidaria a través de la interconexión de todas las fases del ciclo económico (producción, distribución, consumo y financiación) y mostrando y haciendo visibles todas las iniciativas económicas a la vez que se refuerza la intercooperación.



El Mercado Social además tiene como objetivo el incorporar, visibilizar y poner en valor las tareas reproductivas y de cuidados, así como aquellas que no pasan, o deben hacerlo de modo alternativo, por el mercado.



La construcción de los mercados sociales se ha puesto en marcha en muchos territorios del Estado Español: Andalucía, Aragón, Balears, Canarias, Catalunya, Galicia, Euskadi, Navarra, Madrid, Murcia y País Valenciá.

Dentro de REAS Red de Redes, existe un espacio de coordinación y cooperación que se reúne de forma periódica y que cuenta con la participación de las redes territoriales que impulsan estos mercados sociales y las REAS territoriales que están en proceso de construir nuevos.

En este espacio de coordinación también se integran cooperativas estatales de servicios en sectores estratégicos de consumo ([Fiare Banca ética](#), Seguro ético y solidario [CAES](#), [Unión Renovables](#)) y entidades referentes en consumo responsable como [Ecologistas en Acción](#), [El Salto](#) y [Opciones](#).

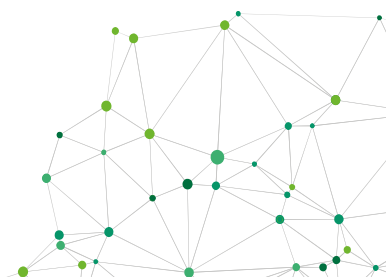
La intercooperación es la base para impulso del Mercado Social. Los mercados sociales tienen como principio el apoyo mutuo y la cooperación. Para asentar su viabilidad y sostenibilidad es de vital importancia que las entidades de ESS, se comprometan a consumir el máximo dentro de este circuito y a contribuir a crear otras iniciativas que puedan vincularse, depositando ahorros y excedentes en instrumentos financieros de la red. Por otro lado conocer, potenciar y facilitar otras prácticas en torno a la cooperación entre las entidades de la ESS es una de las principales potencialidades del Mercado Social.

Compartir conocimientos, proyectos locales e infraestructuras, ofrecer productos y servicios de forma conjunta, compartir gestión realización de compras colectivas a otras entidades y formar redes sectoriales y territoriales son algunas de ellas.



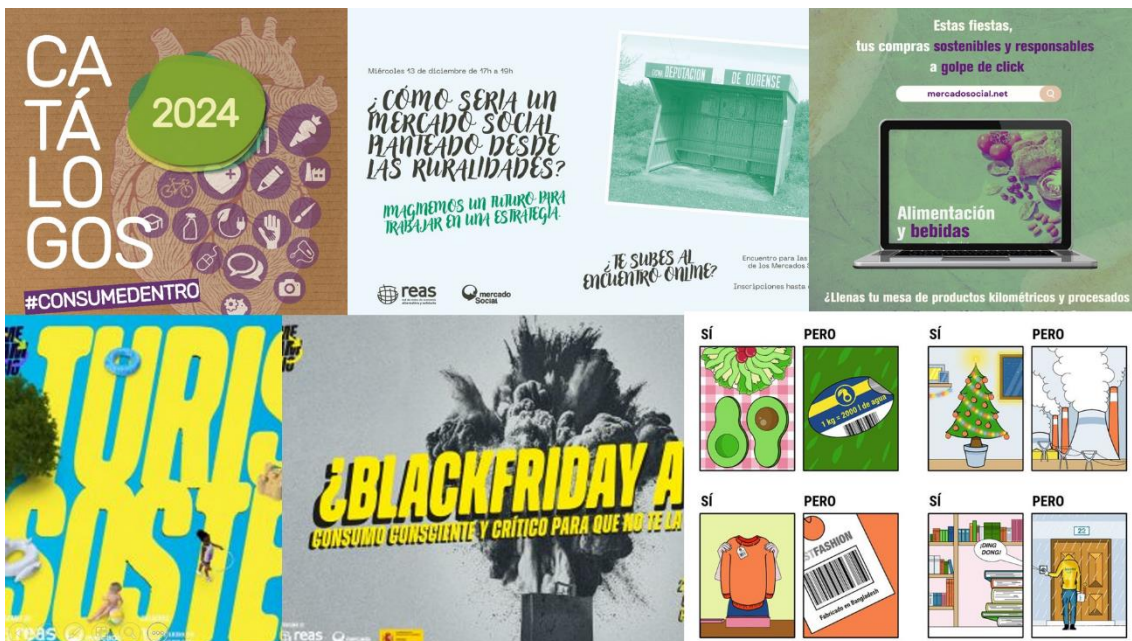
Desde REAS Red de Redes hemos puesto en marcha [mecanismos de medición](#) para conocer estas prácticas de intercooperación y diferentes campañas de comunicación para fomentar el consumo interno dentro del circuito de Mercado Social. Campañas como “[ConsumeDentro](#)”, que nos ayuda a difundir los [catálogos territoriales](#) y el [mapa del Mercado Social](#), donde la ciudadanía puede ver la amplia gama de entidades, productos y servicios de

la ESS. Recientemente se han creado 22 espacios sectoriales en la web en donde se visibiliza la oferta de bienes y servicios en ámbitos como la [Alimentación y bebidas](#), [Salud y cuidados](#) [Cultura y ocio](#), [Energía](#) o [Gestión de residuos](#).

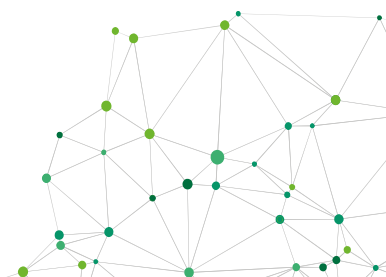




En los últimos años en colaboración con El Salto Diario y Carro de Combate se realizan [programas en formato Twitch y Podcast](#) para difundir las alternativas existentes en el marco de los Mercados Sociales de la Economía Solidaria.



Otras de las **herramientas** para el desarrollo del Mercado Social son las **Ferias de Economía Solidaria** que permiten aumentar su visibilidad así como a tejer una mayor alianza con el tejido social, cultural, económico e institucional de cada territorio. La **herramienta de auditoría o balance social** que nos permite medir el impacto del Mercado Social a la vez que lo dota de coherencia. Diferentes **acciones de difusión y comercialización** (catálogos, carnet de socias consumidoras, espacios de venta conjuntos físicos y plataformas digitales). Y otras herramientas como las **monedas comunitarias** y **las redes de intercambio y financiación** que se han puesto en marcha en algunos territorios como una forma de fidelización de las personas consumidoras, así como para establecer determinadas bonificaciones y promover el crecimiento del propio mercado.



BALANCE Y AUDITORÍA SOCIAL

Herramienta de rendición de cuentas y medida de impacto social, ambiental y de buen gobierno, que se promueve en las empresas de Economía Social y Solidaria (integradas a REAS Red de Redes principalmente aunque no sólo). **Consiste en un cuestionario por medio del cual las empresas se autoevalúan, reflexionando sobre sus prácticas y filosofía empresariales.** Los resultados que obtiene cada entidad son públicos y transparentes y las organizaciones que lo realizan pueden usarlos para mejorar internamente a la vez que se obtienen datos agregados de los estándares éticos de la Economía Solidaria y el Mercado Social.

En este proceso de autoevaluación, se valoran de forma sistemática, objetiva y periódica los seis principios de la ESS: política de lucro, democracia y equidad, sostenibilidad ambiental, cooperación, compromiso con el entorno y calidad el trabajo.

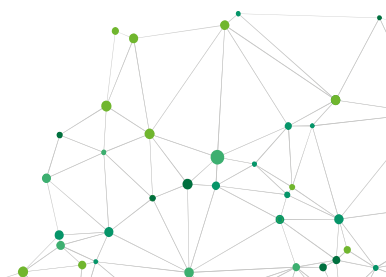
Esta herramienta está permitiendo, además, un proceso de confluencia de las empresas de Economía Solidaria a nivel estatal, por el que desde 2014 se vienen armonizando los indicadores de los sistemas de Balance y Auditoría Social desarrollados desde las distintas territoriales y liderado desde el Grupo de Trabajo de Auditoría Social de REAS Red de Redes. Desde este grupo se ha realizado un gran trabajo de coordinación y seguimiento en la gestión de datos, así como en elaboración de los [informes agregados](#) y las [infografías](#) que se publican de forma anual.

Desde el año 2019 se viene realizando un [Análisis con perspectiva feminista](#) y una [infografía](#) para visibilizar el estado de la Red en los aspectos relacionados con la situación de las mujeres en las empresas y entidades del sector, así como el estado en que se encuentran las organizaciones en materia de equidad, brecha salarial y corresponsabilidad, entre otras cuestiones.

Durante 2020 se elaboró un Informe con el [Impacto del COVID-19 en la Economía Solidaria](#) y desde 2021 se ha empezado a elaborar [un informe](#) y [una infografía](#) sobre el Mercado Social con el análisis de indicadores de la oferta, el consumo y la intercooperación en la ESS.

Recientemente se ha elaborado una [nueva infografía más visual para las entidades](#) que realicen la Auditoría/Balance social.

Según los últimos datos de la [Campaña 2023](#) realizada por más de 640 entidades:



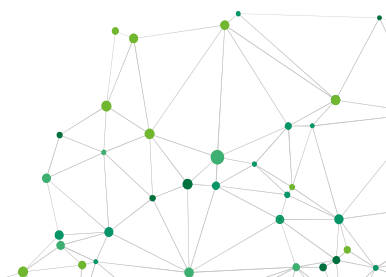
Equidad: la diferencia salarial es de 1,78/1 entre el salario más alto y más bajo de entre todas las personas trabajadoras; un 65% de mujeres en puestos de responsabilidad y un 98% de entidades promueven un lenguaje inclusivo.

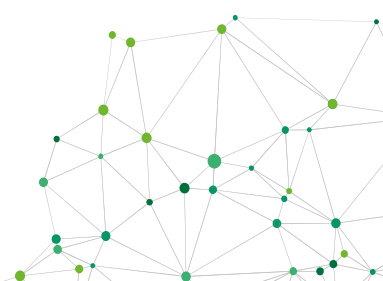
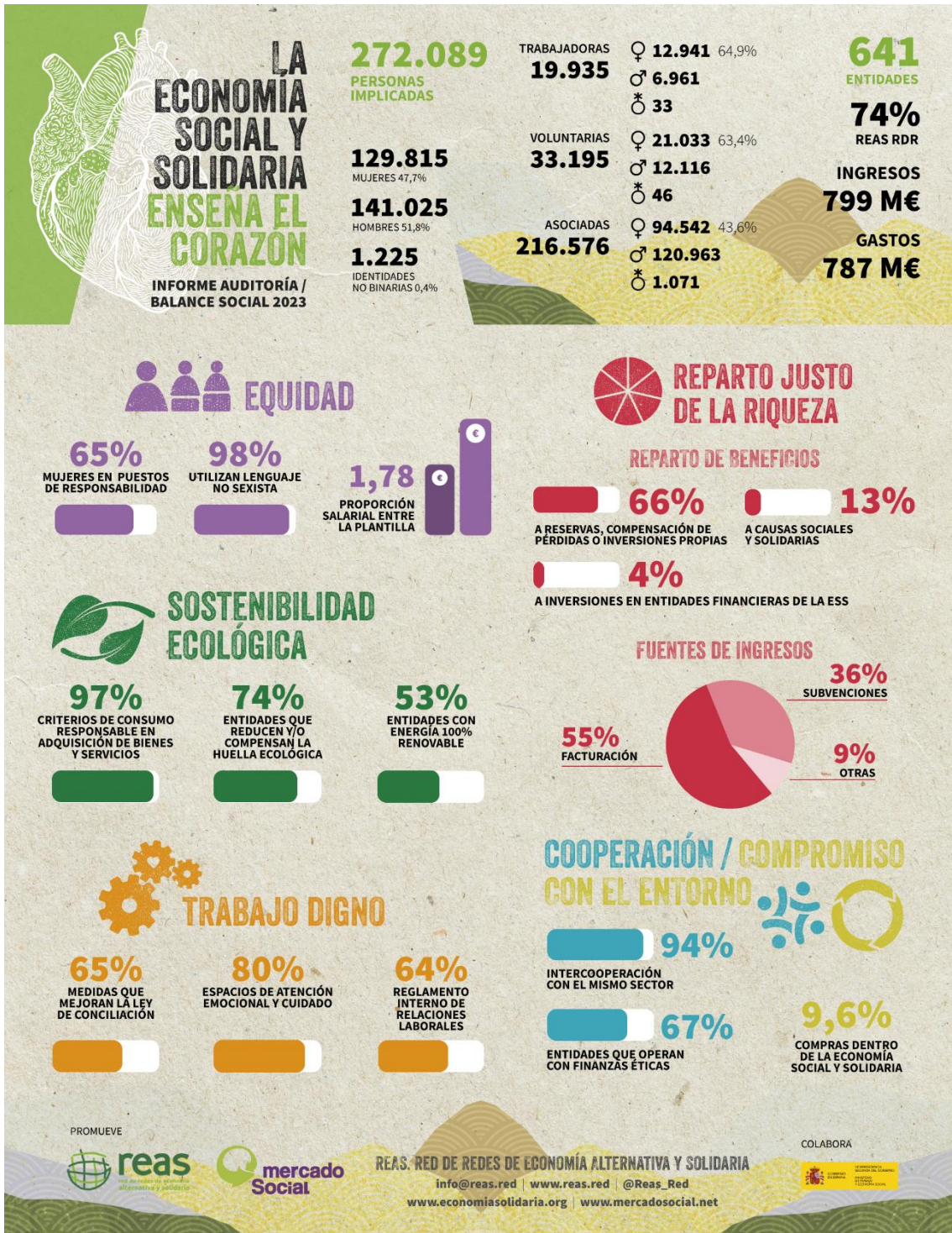
Trabajo Digno: un 65% mejora los permisos legales de conciliación, un 80% genera espacios de atención emocional y cuidado a las personas trabajadoras y el 64% poseen un reglamento interno de gestión de relaciones laborales.

Sostenibilidad ecológica: el 97% aplica criterios de consumo responsable en la adquisición de productos, el 74% son entidades con gestión ambiental y el 53% usan energía 100% renovable.

Cooperación y compromiso con el entorno: 68% operan con finanzas éticas, el 5,2% de sus compras se realizan en el marco del Mercado Social y un 6% en entidades no lucrativas.

Reparto justo de la riqueza: 55% de los ingresos procede de facturación frente a un 36% que proviene de subvenciones. Respecto al reparto de beneficios, el 66% se destina a reservas, compensación de pérdidas o inversiones propias, 13% a iniciativas para la construcción de bienes comunes y un 4% a inversiones de entidades financieras de la ESS.





FINANZAS ÉTICAS

REAS Red de Redes ha promovido e impulsado la confluencia de iniciativas de finanzas éticas que trabajan para dar respuestas a quienes creen en una economía diferente y desean una utilización de sus ahorros en consonancia con sus planteamientos éticos y vitales.

Estas iniciativas han creado la **Mesa de Finanzas Éticas** en el marco de REAS Red de Redes, para desarrollar una mayor intercooperación entre ellas y un mayor impacto social. Las entidades que la forman son agentes clave que orientan su actividad financiera a la promoción de la Economía Solidaria y del Mercado Social, con criterios de cooperación y complicidad con las propias redes.

En la actualidad está formada por **CAES** (Arç-Seryes), **Coop57**, **FIARE Banca Ética**, **Oikocredit**, **FETS** (Financiación Ética y Solidaria) y **REFAS** (Red de Finanzas Alternativas y Solidarias)

Fruto de esta intercooperación ha sido la firma de un convenio entre REAS Red de Redes y las entidades de CAES que se renueva anualmente (Cooperación para el Aseguramiento Ético y Solidario) que permite establecer criterios de apoyo mutuo en el desarrollo de una oferta de seguros para la Economía Solidaria basada en la construcción del Mercado Social y el impulso del [Seguro Ético y Solidario](#).

Cabe destacar también el convenio de colaboración con Fiare Banca Ética con el objetivo de incorporar no solo a las entidades sino también a las personas de las entidades de REAS en las ventajas de los servicios y productos del banco. [Ver folleto](#).

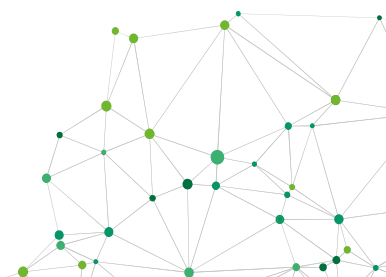
Recientemente se ha creado una página sectorial en mercadosocial.net sobre [finanzas y seguros](#).



MESA SISTEMA FINANCEIRO ETICO	MESA SISTEMA FINANZAS ETICAS	FINANTZA ETIKOEN SISTEMA MAHAIA	TAULA SISTEMA FINANCES ÉTIQUES
--	---------------------------------------	--	---

EMPREDIZAJE E INNOVACIÓN SOCIAL

Esta línea de trabajo tiene como objetivo impulsar acciones que tengan que ver con el emprendimiento y generación de tejido productivo que permitan a su vez el crecimiento de las empresas y entidades de la Economía Social y Solidaria de todo el Estado.

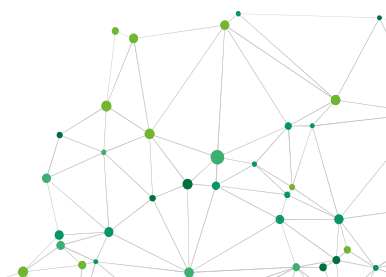




Reas Red de Redes ha promovido los [Encuentros C2C Conversaciones: Aprendizaje e Intercambio de promotoras de la ESS](#) concebidos como foros de profesionales, activistas y organizaciones que desarrollan actividades de promoción y acompañamiento de iniciativas de ESS. [La última edición tuvo lugar en Bilbao en noviembre de 2023](#) con más de 70 participantes de todo el Estado.



Además desde REAS RdR ha elaborado documentos como el Estudio [“Las Mujeres en la ESS: Perfil de competencias y necesidades de formación para incrementar y visibilizar su liderazgo”](#) y recientemente el informe [“La ESS y su contribución al trabajo digno mediante la promoción del emprendimiento cooperativo”](#)



4. APLICACIÓN DE NUESTROS FONDOS

Tal y como se recoge en el último balance de cuentas de REAS Red de Redes, el porcentaje de ingresos y gastos por bloques es el siguiente:



Para el fortalecimiento de REAS Red de Redes, su estructura, y sus actividades, se cuenta con diversas formas de financiación como las cuotas de las redes socias, la campaña Enrédate, la libreta REAS de Fiare, y subvenciones de Administraciones Públicas como el Ministerio de Trabajo y Economía Social.

Destacar el aporte económico que están realizando las redes asociadas, así como el apoyo económico por parte de muchas entidades y personas que participan en la [campaña enrédate](#), en la libreta redes Fiare, o en aportaciones puntuales al portal web y el boletín de Economía Solidaria. Hay un reto importante de ir aumentando el nivel de la autofinanciación para mantener el grado de autonomía en las actuaciones de REAS Red de Redes, sin perder el necesario compromiso de las políticas públicas con el impulso y financiación de la Economía Social y Solidaria.

